

| | | | |
|-----|-------|-----|-------|
| 時 期 | 年間通して | 時 間 | 半日程度 |
| 難易度 | ★☆☆ | 対 象 | どなたでも |

貝殻ろうそく(KR)



<活動の概要>

若狭でとれたアワビやサザエの貝殻に、溶かしたろうを流し込み、芯を入れて作ります。口ウの上にめのうを置き、きれいに飾りを工夫することができます。

ひとつひとつの貝の形を生かしたり、色の組み合わせを考えたりして、自分らしい貝殻ろうそくを作製してください。

独立行政法人国立青少年教育振興機構

国立若狭湾青少年自然の家

活動のねらい

- ・自分の思いを大切にし、ここでしかできない表現力豊かな作品を作る。
- ・作品を完成させる喜びを味わう。
- ・仲間の作品を互いに鑑賞し、理解を深め合う。
- ・準備から後片付けまで、協力してやりとげる。

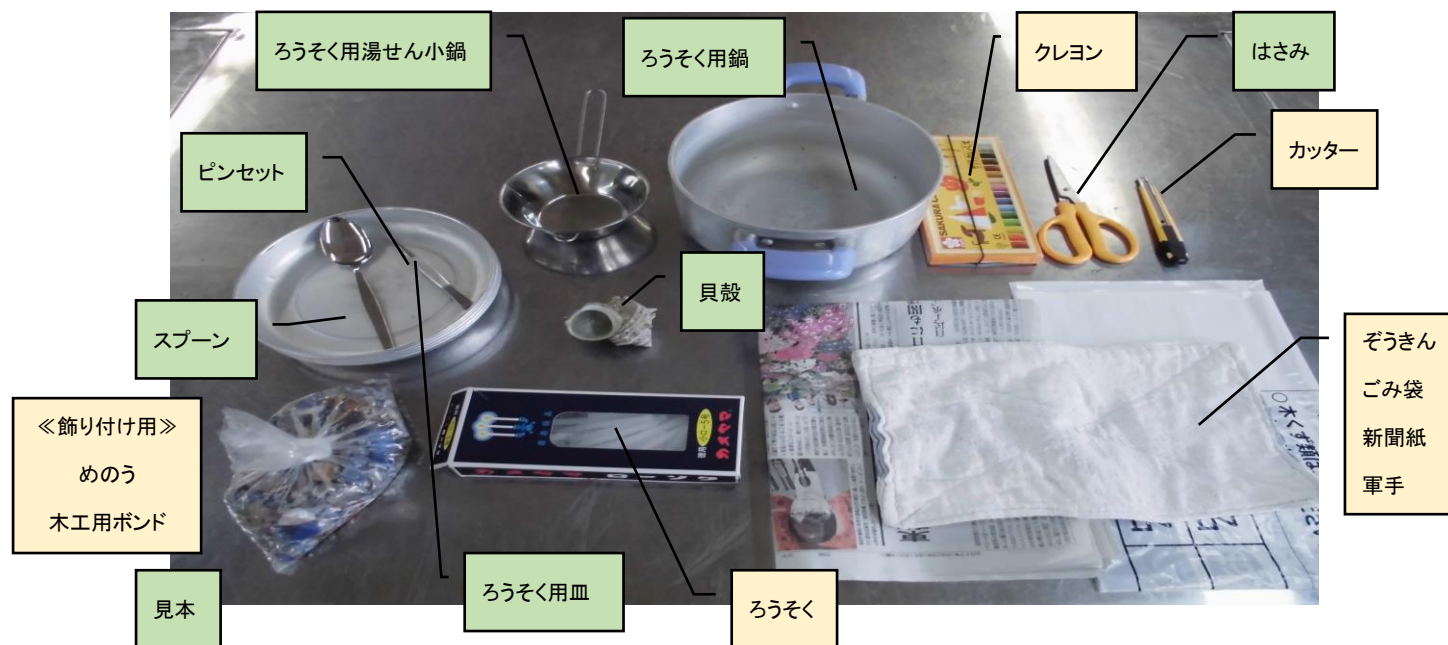
準備物(1人あたりに必要な数量)

| 自然の家で準備しているもの(こちらでご用意している数) | | | 団体に準備するもの | |
|-----------------------------|---------|-----|------------------------------|----------|
| 用具名 | 場所 | 個数 | 用具・材料名 | 個数 |
| 貝殻(サザエやカキ) | 自然の家事務室 | 必要数 | ろうそく(食堂で購入可) | 小口5号5~6本 |
| はさみ | 自然の家事務室 | 48本 | 軍手 | 1双 |
| 見本 | 自然の家事務室 | | ぞうきん | 1枚 |
| ろうそく用鍋 | 海の学習室 | 5個 | ごみ袋(食堂で購入可) | 1枚 |
| ろうそく用湯せん小鍋 | 海の学習室 | 20個 | 新聞紙 | 適宜 |
| ろうそく用皿 | 海の学習室 | 5枚 | 若狭めのう(飾り付け用) | 適宜 |
| ろうそく用スプーン | 海の学習室 | 2本 | (使用する場合は食堂で購入可能です。1kg:2480円) | |
| ろうそく用ピンセット | 海の学習室 | 5本 | 木工用ボンド(貝殻に飾り付けする場合) | 1本 |
| ろうそく用まな板 | 海の学習室 | 4枚 | ※木工用ボンドは自然の家でも販売しています。 | |
| | | | 必要数を注文してください。 | |
| | | | クレヨン(ロウに色をつける場合) | 1セット |
| | | | カッター(クレヨンを削る際に使用) | 1本 |

※自然の家で準備している活動用具の数は「利用ガイド～資料編～」にも記載されています。

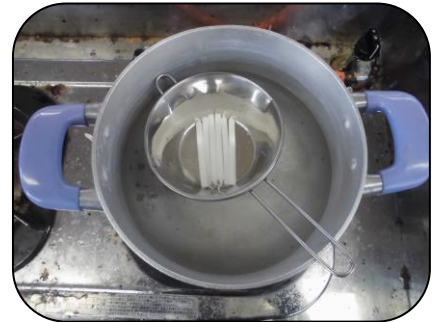
準備の際の参考にお使い下さい。

※海の学習室には鍵がかかっています。鍵は事務室で貸出可能です。事務室にてお声かけください。



手順

- ① 好きな貝殻を選びます。
- ② 貝殻ろうそく用鍋に水を入れお湯を沸かします。
ろうそく用湯せん小鍋にろうそくを入れて溶かします。
一人分は5～6本。



- ③ ロウを溶かします。芯を溶けたろうから取り出しおきます。

**※幼稚園児や小学校低学年の児童は必ず
大人の人と一緒に作業しましょう。
※ろう鍋は熱いので、やけどに注意。**

- ④ 溶かしたろうを貝殻に流し込みます。
ろうそくの芯をはさみで適当な長さに切り、
固定します。



- ⑤ ロウが固まらないうちに、めのうの
かけらを飾りします。ピンセットを
使って動かないように固定します。

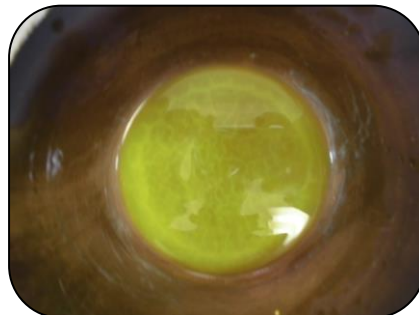


- ⑥ 貝殻の入り口部分は、ボンドでめのうを
飾りつけます。

- ⑦ 出来上がりです。



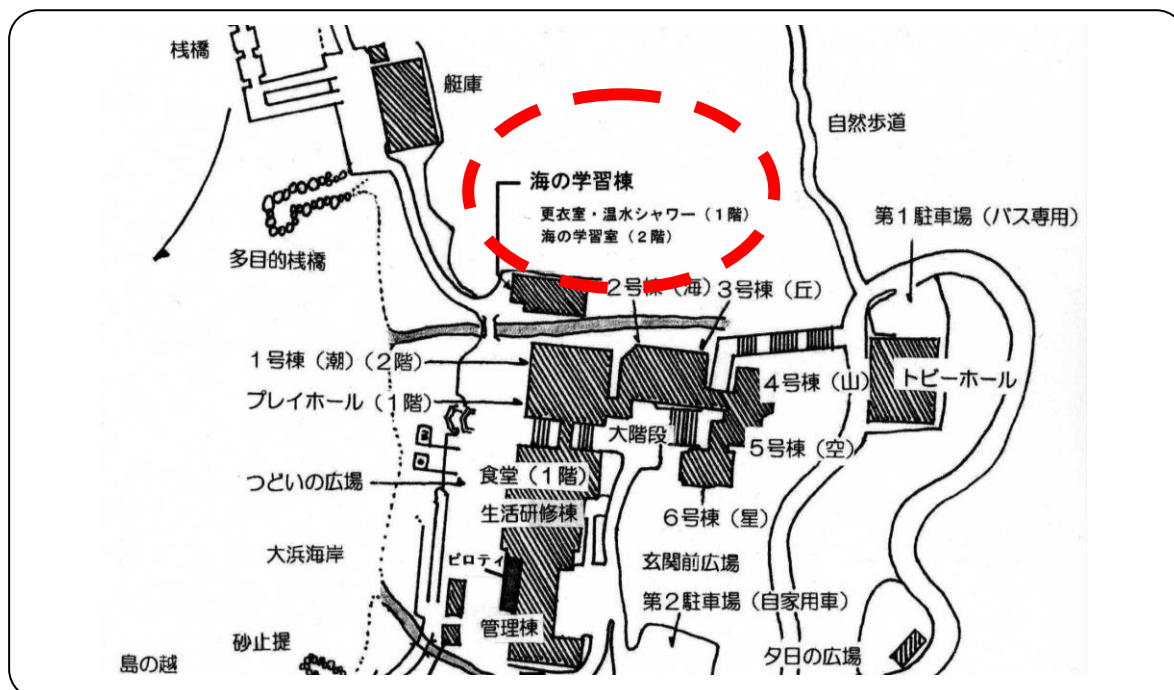
- ⑧ ロウに色(クレヨン)をつけることもできます。



活動場所:海の学習室

・海の学習室

(海の学習室は鍵がかかっています。鍵は事務室で貸出可能です。事務室にてお声かけ下さい。)



ふりかえりの視点

- 材料などから豊かな発想をし、表し方を工夫して楽しんで作ることができたか。
- できた作品をお互いに見合うことで、それぞれのよさに気づくことができたか。
- 協力して準備、後片付けができたか。

指導上の留意点

- 火の取り扱いには十分気をつけてください。
- ロウを溶かすと、ロウと鍋が大変熱く(高温)になるので、やけどをしないように十分気をつけてください。
- ロウは新聞紙等でできるだけきれいにふき取り、片づけてください。