

時 期	年間通して	時 間	半日程度
難易度	★☆☆	対 象	どなたでも



貝殻ろうそく(KR)



<活動の概要>

若狭でとれたアワビやサザエの貝殻に、溶かしたろうを流し込み、芯を入れて作ります。口ウの上にめのうを置き、きれいに飾りを工夫することができます。

ひとつひとつの貝の形を生かしたり、色の組み合わせを考えたりして、自分らしい貝殻ろうそくを作製してください。

独立行政法人国立青少年教育振興機構

国立若狭湾青少年自然の家

活動のねらい

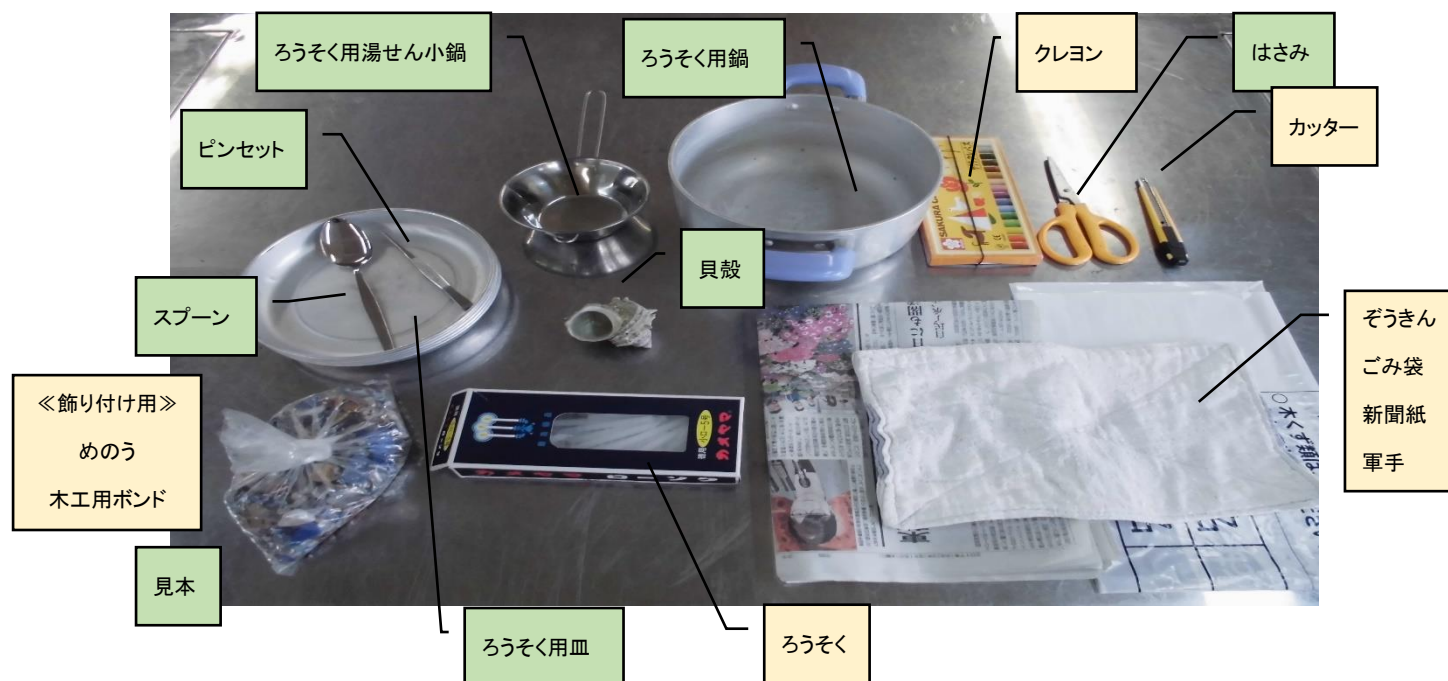
- 自分の思いを大切に、ここでしかできない表現力豊かな作品を作る。
- 作品を完成させる喜びを味わう。
- 仲間の作品を互いに鑑賞し、理解を深め合う。
- 準備から後片付けまで、協力してやりとげる。

準備物(1人あたりに必要な数量)

自然の家で準備しているもの (こちらでご用意している数)			団体に準備するもの	
用具名	場所	個数	用具・材料名	個数
貝殻 (サザエやカキ)	自然の家事務室	必要数	ろうそく (食堂で購入可)	小口 5号 5~6
はさみ	自然の家事務室	48本	軍手	本
見本	自然の家事務室		ぞうきん	1双
ろうそく用鍋	海の学習室	5個	ごみ袋 (食堂で購入可)	1枚
ろうそく用湯せん小鍋	海の学習室	20個	新聞紙	1枚
ろうそく用皿	海の学習室	5枚	若狭めのう (飾り付け用)	適宜
ろうそく用スプーン	海の学習室	2本	(使用する場合は食堂で購入可能です。 1kg: 2530円)	適宜
ろうそく用ピンセット	海の学習室	5本	木工用ボンド (貝殻に飾り付けする場合)	
ろうそく用まな板	海の学習室	4枚	※木工用ボンドは自然の家でも販売しています。	1本
			※必要数を注文してください。	
			クレヨン (ロウに色をつける場合)	
			カッター (クレヨンを削る際に使用)	1セット
				1本

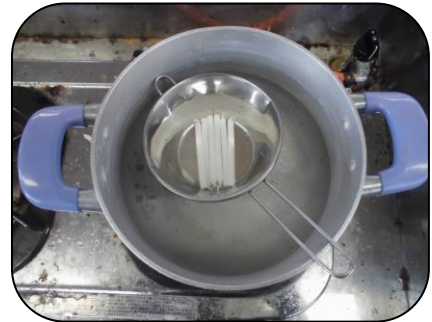
※自然の家で準備している活動用具の数は「利用ガイド～資料編～」にも記載しています。

※海の学習室には鍵がかかっています。鍵は事務室で貸出します。



手順

- ① 好きな貝殻を選びます。
- ② 貝殻ろうそく用鍋に水を入れお湯を沸かします。
ろうそく用湯せん小鍋にろうそくを入れて溶かします。
一人分は5～6本。



- ③ ロウを溶かします。芯を溶けたろうから取り出しおきます。

※幼稚園児や小学校低学年の児童は必ず
大人の人と一緒に作業しましょう。
※ろう鍋は熱いので、やけどに注意。



- ④ 溶かしたろうを貝殻に流し込みます。
ろうそくの芯をはさみで適当な長さに切り、
固定します。



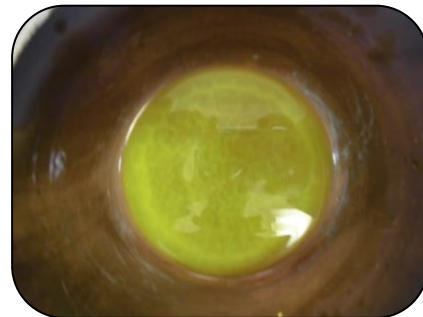
- ⑤ ロウが固まらないうちに、めのうの
かけらを飾りします。ピンセットを
使って動かないように固定します。



- ⑥ 貝殻の入り口部分は、ボンドでめのうを
飾りつけます。

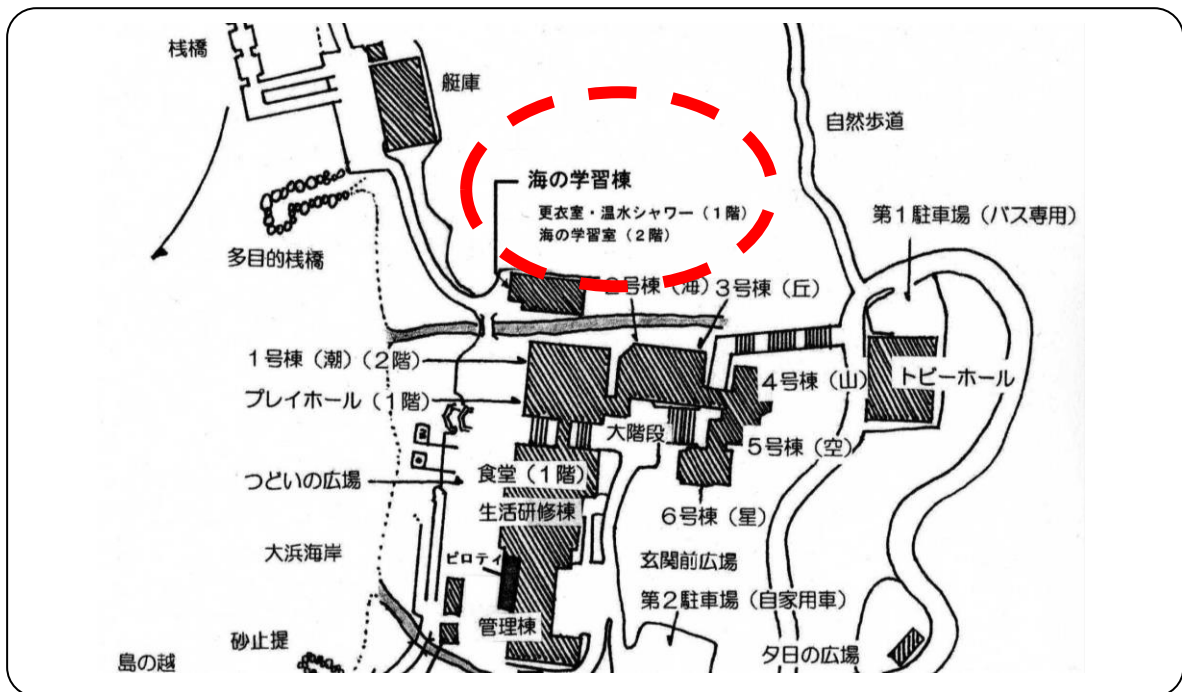
- ⑦ 出来上がりです。

- ⑧ ロウに色（クレヨン）をつけることもできます。



活動場所:海の学習室

- 海の学習室（鍵がかかっています。鍵は事務室で貸出します。）



ふりかえりの視点

- 材料などから豊かな発想をし、表し方を工夫して楽しんで作ることができたか。
- できた作品をお互に見合うことで、それぞれのよさに気づくことができたか。
- 協力して準備、後片付けができたか。

指導上の留意点

- 火の取り扱いには十分気をつけてください。
- ロウを溶かすと、ロウと鍋が大変熱く（高温）なるので、やけどをしないように十分気をつけてください。
- ロウは新聞紙等でできるだけきれいにふき取り、片づけてください。